

Mejora la calificación de Paraguay

La calificadora de riesgo Standard & Poor's elevó de "B+" a "BB-" la calificación de deuda soberana a largo plazo en moneda extranjera y local de Paraguay. Además ratificó en "B" la calificación de deuda soberana a corto plazo en moneda extranjera y local. Esta calificación se refiere a la posibilidad de que un Estado cumpla adecuadamente sus obligaciones financieras. En el 2010 la S&P había elevado la calificación de "B" a "B+". Los motivos que justificaron esta nueva mejora son:

- Mayor fortaleza fiscal y externa, vinculada al acuerdo logrado con Brasil para el aumento de las compensaciones por cesión de energía.
- Mayor capacidad del gobierno para llevar adelante más proyectos sociales y de infraestructura, manteniendo la disciplina fiscal.

- El gobierno central en general ha registrado superávits fiscales, con lo cual se redujeron las necesidades financieras del gobierno

- Fortalecimiento de los indicadores económicos

De acuerdo al informe de S&P las perspectivas son estables y positivas. La calificación país podría elevarse más si se llegan a materializar proyectos de inversión de gran envergadura, se continúa la senda de crecimiento económico y se van reduciendo ciertas restricciones como la capacidad institucional, que todavía es débil. Estos anuncios conducen a que la percepción internacional sobre nuestra economía mejore elevando las oportunidades de negocios que podrían presentarse para el país.

Se presentó el proyecto de Presupuesto 2012

Como todos los años, el Ministro de Hacienda presentó ante el Congreso el proyecto de Presupuesto General de la Nación (PGN) para el 2012. El total de gastos presupuestado es de Gs. 46,1 billones, esto es equivalente a US\$ 10.367 millones y representa el 42% del PIB proyectado para el próximo año. Para elaborar el PGN 2012 el Gobierno estimó que el próximo año la economía crecerá 4,5%, la inflación estará entorno al 5% y la cotización del dólar a 4.444 guaraníes. El PGN 2012 es superior en 7,6% al que está vigente (PGN 2011).

Por el lado de los ingresos, se presupuesta un aumento de 27% en los ingresos tributarios. Por su parte, los gastos corrientes de la Administración Central aumentarán en 14,8% y las inversiones en 0,9%, es decir se invertirán solo 36 mil millones de guaraníes más (unos US\$ 8,7 millones más). El nuevo Presupuesto conserva la misma estructura de años anteriores, es

decir no presenta reformas que mejoren la calidad del gasto. A esto se suma la dificultad que tiene el Estado para ejecutar los gastos de inversión. El déficit fiscal estimado por el Ministerio de Hacienda para el 2012 sería aproximadamente 1% del PIB.

Presupuesto General de la Nación 2012 (en billones de guaraníes)			
Concepto	PGN Aprobado Año 2011	Proyecto de PGN Año 2012	Var. % Proyecto PGN 2012/PGN Aprobado 2011
Total PGN	42,8	46,1	7,6%
Administración Central	20,3	22,0	8,2%
Gastos Corrientes	13,8	15,8	14,8%
Gastos de Capital	4,8	4,8	0,9%
Otros Gastos	1,7	1,3	-24,8%
Entidades Descentralizadas	22,5	24,1	7,1%
Gastos Corrientes	7,4	7,6	2,4%
Gastos de Capital	14,7	16,1	9,6%
Otros Gastos	0,4	0,4	2,7%



**Ñamomba'e guasuete umi mba'eporã orekóva
 ñande arandukuaa.**
 (Revaloricemos lo mejor de nuestra cultura)

Itaú. Ojejapo ndéve guarã.



¿Cómo está el empleo?

La Dirección Nacional de Estadística, Encuestas y Censos (DGEEC) publicó los resultados de la Encuesta Permanente de Hogares 2010. De acuerdo a la misma la población total del país llega a 6.381.940, es decir hubo un crecimiento poblacional de 1,7% con respecto al 2009. La población Económicamente Activa (PEA), es decir las personas que tienen edad de trabajar y quieren hacerlo, llega a 3.094.307 y la población ocupada a 2.918.736.

A partir de estos datos, la tasa de desempleo llega a 5,7% de la PEA, es decir hay más de 175 mil desempleados. Por otro lado, hubo una disminución de la tasa de subempleo, que pasó de 25,1 a 22,9%, pero a pesar de la disminución, esto significa que más de 700 mil personas trabajan en condiciones inadecuadas, reciben un salario

inferior al que le corresponde o no trabajan las horas que establece la ley.



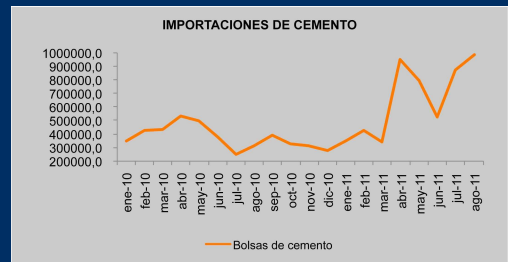
¿Qué pasa en el sector construcción?

En el año 2010 el sector construcción mostró un importante dinamismo, tanto en lo referente a obras privadas como a proyectos del sector público. Sin embargo, en el primer trimestre de este año el sector tuvo una caída de 4,8% con respecto al año anterior, la cual se explica principalmente por los problemas de producción y distribución de cemento. Actualmente se estima que la demanda de cemento en el mercado local llega a unas 80 mil bolsas por día. La INC puede proveer entre 45 y 50 mil bolsas por día, pero en los últimos meses se estarían entregando entorno a 30 mil bolsas.

Para compensar la diferencia se recurre a la importación, principalmente desde Uruguay, Argentina y Portugal. En el periodo de enero agosto de este año se importaron 5,2 millones de bolsas de cemento, 65% más que en el mismo periodo de 2010. A pesar de este aumento, se estima que casi el 40% de la demanda local no está cubierta. Un aspecto a tener en cuenta aquí es que a nivel regional también hay una mayor demanda de cemento, sobre todo en Chile y Brasil que también realizan parte importante de sus importaciones desde Argentina y Uruguay. Esto

presiona los precios de importación, que en promedio han aumentado 19% con respecto al año pasado, y 5% si se considera el efecto de la caída del dólar.

A estos problemas con el cemento se suma el fuerte aumento del precio de las propiedades y terrenos en Asunción y Gran Asunción, alcanzando niveles especulativos; y el aumento de las tasas de los créditos para el sector debido a la falta de fondos en la Agencia Financiera de Desarrollo (AFD). Todo esto constituye un freno para la construcción, que representa el 4% del PIB y emplea en forma directa al 7,2% de la población económicamente activa.



Nambohechakuaávae'rã umi mba'e ñanemo'año'va tetãháicha,
(Demostremos lo que nos hace únicos como nación)

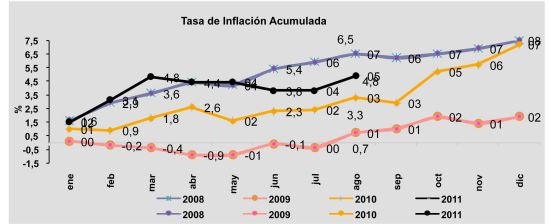
Itaú. Ojejapo ndéve guarã.



Vuelven a subir los precios

Los precios volvieron a subir en agosto, esta vez 1%. La inflación en el año llega a 4,9% y a 8,8% comparada con agosto de 2010. Los principales aumentos se dieron en los alimentos, en especial la carne, por factores estacionales (escasez de animales en esta época del año). También subieron los lácteos, panificados y cereales.

Otros rubros que mostraron aumentos fueron las bebidas alcohólicas y tabaco. Aunque la inflación interanual sigue fuera del rango meta establecido por el BCP (5% +/- 2,5%), la misma se viene frenando y podría cerrar el año en valores cercanos al techo de dicho rango.

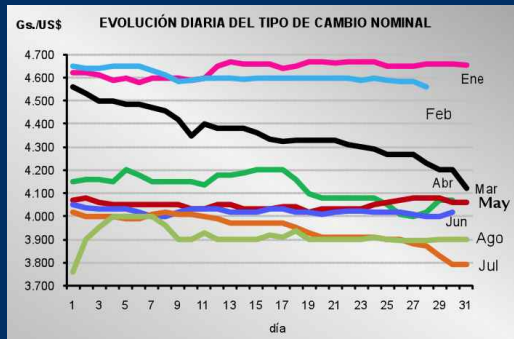


El dólar continúa bajo

En agosto el dólar alcanzó un mínimo de 3.760 Gs./US\$ y un máximo de 4.000 Gs./US\$, todo esto en la primera semana del mes. A partir de allí el tipo de cambio mostró una mayor estabilidad y se mantuvo en torno a los 3.900 Gs./US\$.

A nivel internacional, en las últimas semanas el dólar ha mostrado cierta recuperación frente a varias monedas, lo que está relacionado con la crisis en Europa y la incertidumbre con respecto a ciertos países de la Zona Euro. A nivel regional, tras varios meses de apreciación, en agosto el real ha caído 4% frente al dólar y continúa con esa tendencia en la primera quincena de septiembre, en la cual alcanzó los 1,7 R\$/US\$ por primera vez en el año.

En nuestro país, las exportaciones continúan creciendo, al cierre de agosto ya superan en 24% a las del mismo periodo de 2010, mientras que las remesas aumentaron 50% en el primer semestre, dado este aumento en el ingreso de divisas, el dólar seguiría con esta tendencia a la baja.



Jahayhu pe mba'e porã paraguayo rekópe.
(Amemos lo lindo de ser paraguayos)

Itaú. Ojejapo ndéve guarã.

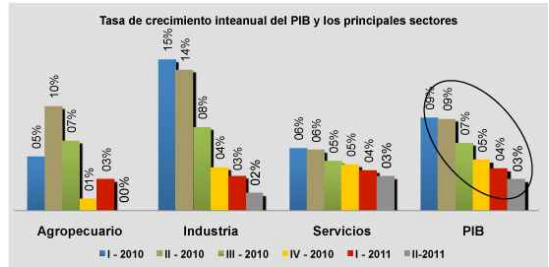


Moderado desempeño de la economía brasileña enciende una alarma

Durante el segundo trimestre de este año, el PIB brasileño alcanzó US\$ 641 mil millones, esto representa un crecimiento de 0,8% con respecto al trimestre anterior y de 3,1% comparado con el mismo periodo de 2010. El mayor crecimiento, comparado con el segundo trimestre de 2010, se dio en los servicios (3,4%) seguido por la industria (1,7%), el sector agropecuario no mostró cambios, aquí se debe tener en cuenta el impacto negativo que tuvo en la producción ganadera el embargo ruso sobre la carne por incumplimiento de requisitos sanitarios. Por el lado de la demanda, el consumo privado volvió a crecer pero a una tasa menor (5,5%), lo mismo ocurrió con la inversión (5,9%). Las exportaciones crecieron 6% y las importaciones 14,6%, impulsadas sobre todo por la fortaleza del real.

Así, se observa que si bien la economía brasileña continúa creciendo, lo hace más lentamente, es decir hubo una desaceleración en el crecimiento, que en parte es normal tras el crecimiento del 7,5% del año pasado. Ante estos resultados, considerando el deterioro de la economía mundial y una política fiscal más restrictiva, el último día de agosto el Banco Central redujo la tasa de interés de referencia (SELIC) de 12,5 a 12% luego de cinco alzas consecutivas en el año. Esta decisión fue

recibida con cierta sorpresa por el mercado, que esperaba que la tasa se mantuviera considerando la presión que todavía existe sobre la inflación, que al cierre de agosto alcanzó una tasa de 7,2%, la mayor desde junio de 2005. El gobierno brasileño proyecta un menor crecimiento del PIB para este año, en torno al 3,5% considerando el freno que se daría en el consumo privado y el impacto de la apreciación del real en la industria.



Ñamomba'e guasuede umi mba'eporã orekóva
ñande arandúkuua.
(Revaloricemos lo mejor de nuestra cultura)

Itaú. Ojejapo ndéve guarã.



Sabía Usted que...

- El Presupuesto General de la Nación (PGN), es el instrumento de asignación de recursos financieros para el cumplimiento de las políticas y los objetivos estatales.
- El PGN es la expresión financiera del plan de trabajo anual de los organismos y entidades del Estado. En él se establece la cantidad y el origen de los ingresos, se determina el monto de los gastos autorizados y los mecanismos de financiamiento.
- El PGN se administra sujeto a los principios de: Universalidad, Legalidad, Unidad, Anualidad, y Equilibrio.
- El PGN contiene la siguiente información básica:
 - Presupuesto de ingresos corrientes y de capital: provenientes de recaudación de impuestos, tasas, regalías, donaciones, utilidades de las empresas públicas.
 - Presupuesto de gastos corrientes y de capital: destinados al cumplimiento de los planes, programas y proyectos.
 - Presupuesto de financiamiento: incluye los ingresos generados por el crédito público y las recuperaciones de préstamos.
 - Anexo del personal: con la cantidad, naturaleza y denominación de cargos, así como las categorías y remuneraciones correspondientes.
- Presupuesto de las empresas públicas, contará además con anexos de cálculo analítico de costos y rendimiento de bienes y servicios.
- La sanción del PGN sigue un mismo proceso todos los años:
 - Cada uno de los organismos del Estado (Ministerios, Gobiernos departamentales, empresas públicas, etc.) presenta al Ministerio de Hacienda sus proyectos de presupuesto, basados en los lineamientos y montos globales establecidos por el Poder Ejecutivo, y en las necesidades de inversión detectados por cada institución.
 - Allí es analizado y se realizan los ajustes y recortes que en hacienda se consideran adecuados.
 - Es presentado por el Poder Ejecutivo al Congreso Nacional, a más tardar el primero de septiembre de cada año.
 - Es estudiado por la Comisión Bicameral de Presupuesto
 - Es aprobado en el Congreso, y se sanciona la Ley de presupuesto para el siguiente ejercicio fiscal,
 - El Poder Ejecutivo promulga la Ley del Presupuesto General de la Nación.



Jahayhu pe mba'e porã paraguay rekópe.
(Amemos lo lindo de ser paraguayos)

Itaú. Ojejapo ndéve guarã.

Itaú

Indicadores Económicos

Variable	MES			AÑO
	ago-10	jul-11	ago-11	2011
Inflación (%)	0,9	0,0	1,0	4,9*
Tipo de cambio (prom. mensual)				
USD	4.771	3.945	3.915	
Peso Argentino	1.191	936	913	4.207**
Real	2.610	2.434	2.378	1.012**
Euro	6.050	5.578	5.548	2.528**
Yen	56	48	50	5.845**
Importaciones (Mill. de US\$)	851,4	960,3	1.011,9	51**
Exportaciones (Mill. de US\$)	386,4	577,7	593,5	7.372,1*
Saldo - Letra de regulación (Mill. de Gs.)	3.627.120	4.953.300	5.718.700	3.888,6*
Tasa Prom. - Letras de regulación (%)	1,4	8,81	8,57	-
Precios de productos (prom. mensual)				-
Exportación de Soja (US\$/Ton.)	358	456	457	432**
Exportación de Carne Enfriada (US\$/Ton.)	4.991	5.701	6.221	5.935**
Exportación de Carne Congelada (US\$/Ton.)	3.509	4.205	4.324	4.156**
Ganado en Ferias (US\$/Kg.)	1,51	2,04	2,19	1,99**

* Acumulado a Agosto 2011
** Promedio Año 2011

Variable	AÑO				
	2006	2007	2008	2009	2010*
PIB (Mill. de US\$ Corrientes)	9.289	12.260	16.874	14.255	18.314
PIB per cápita (US\$ Corrientes)	1.546	2.003	2.709	2.248	2.839
Crecimiento Económico (%)	4,3	6,8	5,8	-3,8	15,0
Inflación (%)	12,5	6,0	7,5	1,9	7,2
Superávit Fiscal (como % del PIB)	0,5	1,0	2,5	0,1	1,0
Deuda Pública Externa (Mill. de US\$)	2.230,1	2.196,7	2.232,2	2.236,9	2.238,1
Reservas internacionales (Mill. de US\$)	1.702,7	2.462,2	2.864,1	3.860,7	4.130,0
Población (habitantes)	5.946.471	6.054.976	6.163.913	6.273.103	6.381.940
Tasa de Desempleo abierto (%)	6,7	5,6	5,7	6,4	5,7
Tasa de Subempleo (%)	24,0	26,5	26,5	25,1	22,9

*Cifras preliminares

Otros Datos (Promedio de Agosto 2011)

Tasa Libor 6 meses (%)	0,460	Soja - Mar 2012 (US\$/Ton)	509,13
Tasa Prime (%)	3,25	Maiz - Dic 2011 (US\$/Ton)	280,79
Tasa Fed (%)	0 - 0,25	Trigo - Dic 2011 (US\$/Ton)	263,53
Tasa BCE (%)	1,50	Algodón - Dic 2011 (US\$/Ton)	2.281,25
Euro / US\$	1,434	Petróleo Brent (US\$/Barril)	109,99

(Cierre de Agosto 2011)

Tasa Libor 6 meses (%)	0,486	Soja - Mar 2012 (US\$/Ton)	539,58
Tasa Prime (%)	3,25	Maiz - Dic 2011 (US\$/Ton)	298,23
Tasa Fed (%)	0 - 0,25	Trigo - Dic 2011 (US\$/Ton)	273,79
Tasa BCE (%)	1,50	Algodón - Dic 2011 (US\$/Ton)	2.332,71
Euro / US\$	1,428	Petróleo Brent (US\$/Barril)	114,30



Ñamomba'e guasuede umi mba'eporã orekóva
ñande arandúkuua.
(Revaloricemos lo mejor de nuestra cultura)

Itaú. Ojejapo ndéve guarã.

Itaú