

Diciembre 2011 – Año 5 – N° 57

La Unión Europea sigue buscando una salida

Tras haber logrado un acuerdo para ayudar a Grecia, hubo varios acontecimientos importantes en Europa:

- Renunció el primer ministro de Grecia y el de Italia. En España la oposición ganó las elecciones por amplia mayoría.
- El gobierno de Francia anunció un plan de austeridad definido como el más riguroso desde 1945, que busca reducir el déficit público para el 2016 ahorrando unos 100.000 millones de euros.

- El gobierno de Italia anunció un plan de recortes de 30.000 millones de euros que contempla suba de impuestos y un retraso de la edad de jubilación.
- El Banco Central Europeo (BCE) redujo su tasa de interés de 1,5 a 1,25% en noviembre y en la primera semana de diciembre volvió a reducirla a 1%.

A pesar de todas estas medidas la crisis continúa, recientemente la S&P anunció que puso en revisión con perspectiva negativa la máxima nota de deuda de la Unión Europea (UE) y sus principales bancos.

Y logran un acuerdo pero sin el Reino Unido

En busca de una solución a la crisis, los dirigentes de los 27 países de la Unión Europea realizaron una cumbre el 8 y 9 de diciembre en Bruselas. En la misma sellaron un Acuerdo Internacional. En cuanto a los países de la zona euro, los mismos no podrán pasar el 0,5% de déficit estructural y habrá consecuencias automáticas para los que superen el 3%.

Pero en principio solo 23 países se adhirieron al acuerdo, por lo tanto no se pudo modificar el Tratado de la UE para que contemple las nuevas reglas. Hungría pidió un tiempo para tomar una decisión. Mientras que Suecia y República Checa consultarán la decisión con sus Parlamentos. Sin embargo, el Reino Unido ha dado un no rotundo al acuerdo, ya que no está dispuesto a aceptar la regulación de sus servicios financieros.

Los puntos principales acordados hasta ahora por 23 países son:

- Los países de la UE aportarán al FMI 200.000 millones de euros adicionales para ayudar a países con problemas de financiación.

• No se ampliarán los fondos del Mecanismo Europeo de Estabilidad (fondo de rescate), ya que Alemania no está dispuesta a aportar más recursos. Tampoco se permitirá que el fondo se convierta en una entidad financiera para que pueda pedir dinero prestado de forma directa al BCE.

• Considerando el veto de Reino Unido, los socios de la zona euro tendrán que negociar un tratado intergubernamental, al que podrán sumarse los otros países.

• En cuanto a los países de la zona euro, los mismos no podrán pasar el 0,5% de déficit estructural y habrá consecuencias automáticas para los que superen el 3%.

En resumen, los anuncios y acuerdos continúan pero hasta ahora nada ha dado realmente resultados importantes. La negativa del Reino Unido de sumarse al acuerdo genera un quiebre más dentro de la Unión Europea, que ya no es solo en el campo económico sino también en el político.



Ñamomba'e guasute umi mba'eporã orekóva ñande arandukuaa.
(Revaloricemos lo mejor de nuestra cultura)

Itaú. Ojejapo ndéve guarã.

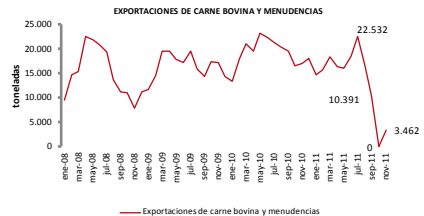
Itaú

Se reinician las exportaciones de carne bovina

Tras la declaración de fiebre aftosa en septiembre, el sector cárnico quedó prácticamente paralizado. En el mes de octubre no se registraron exportaciones de ningún tipo de carne. Pero en la primera semana de noviembre se anunció que Rusia, Venezuela, países de África, Asia y Medio Oriente habilitaron el ingreso de carne paraguaya a su mercado siempre que se cumplan con ciertas exigencias que certifiquen su inocuidad y procedencia.

En el mes de noviembre volvieron las exportaciones, por un total de US\$ 16,9 millones, un 80% menos que en el mismo mes de 2010: Se enviaron unas 3.377 toneladas de carne congelada por un valor de US\$ 16,7 millones y además unas 86 toneladas de menudencias por unos US\$ 186 mil. Los precios obtenidos por la carne congelada fueron los mejores obtenidos hasta ahora para este tipo de carne, en promedio 4.941 US\$/Ton. Los principales destinos fueron: Rusia, Venezuela, Angola, Hong Kong y Vietnam.

El aspecto negativo es que no se registraron exportaciones de carne enfriada y esta es la que se vende a precios más elevados, 6.410 US\$/Ton en promedio en los últimos meses previos a la declaración de fiebre aftosa. El 90% del total de carne enfriada era enviado a Chile y a la Unión Europea, y ambos mercados están cerrados para nuestra carne. Aunque el aumento de las exportaciones será gradual, el reinicio de las mismas es muy positivo. Ahora se debe seguir trabajando para restablecer nuestra imagen e ir llegando a más mercados.



Pero se suma una mala noticia para la ganadería

En la primera semana de diciembre, la Organización Mundial de Sanidad Animal (OIE) comunicó a SENACSA la decisión de retirar el estatus sanitario de país libre de fiebre aftosa con vacunación también en lo que se conoce como Zona de Alta Vigilancia (ZAV).

La Zona de Alta Vigilancia es un territorio de 15 kilómetros a lo largo de toda la frontera de Paraguay, en donde se intensifica el control contra la aftosa. En mayo de este año Paraguay había recuperado el estatus en la ZAV, y la carne de animales procedentes de dicha zona paso a ser aceptada por los mercados más exigentes. Con esta decisión de la OIE todo el país pierde su condición de libre de fiebre aftosa con vacunación, con lo cual reingresar a los mercados de la

Unión Europea y Chile demorará más tiempo, y no es probable que ocurra al menos hasta el segundo semestre de 2012.

Entre tanto, a partir de la declaración del brote de aftosa en nuestro país, Brasil ha incrementado sus envíos a Chile en un promedio de 4 mil toneladas mensuales, incluso a costa de su consumo interno.

Dado estos acontecimientos, es necesario realizar una revisión profunda de todos los procedimientos, ya que la pérdida para la economía es muy importante.

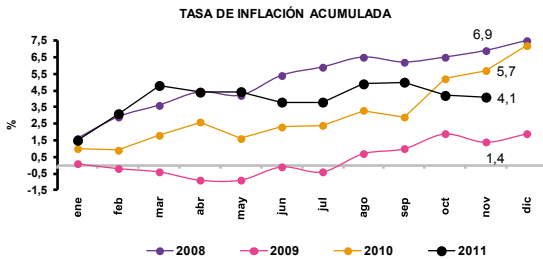


Jahayhu pe mba'e porã paraguayo rekópe.
(Amemos lo lindo de ser paraguayos)

Itaú. Ojejapo ndéve guarã.

Itaú

Vuelven a bajar los precios



En noviembre los precios bajaron 0,1%, así la inflación en el año llega a 4,1% y a 5,6% en los últimos doce meses. Esta leve disminución de precios en noviembre se debió principalmente a la reducción observada en los alimentos, en especial la carne vacuna, los lácteos y el azúcar. En contrapartida, subieron los precios de los cereales y de los bienes duraderos debido a la suba del tipo de cambio (Gs./US\$). Además, en la segunda quincena del mes se decretó la suba del gasoil cuyo impacto total se verá reflejado en la inflación de diciembre. Con estos resultados la inflación estaría cerrando el año dentro del rango establecido por el Banco Central (5% +/- 2,5%).

El dólar continúa al alza

Al cierre de noviembre la cotización del dólar fue de 4.450 Gs/US\$. Había empezado el mes a 4.180 Gs./US\$ y tuvo un promedio de 4.333 Gs/US\$.

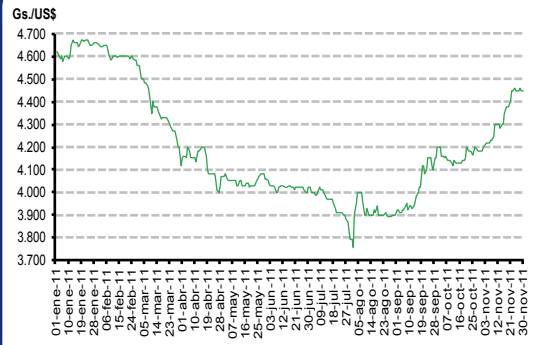
A nivel internacional, la crisis en Europa sigue generando mucha incertidumbre y el dólar sigue siendo un refugio para los inversionistas.

A nivel regional, durante el mes de noviembre el real cotizó a la baja con respecto al dólar, con un promedio mensual de 1,79 R\$/US\$, valor similar al de junio de 2010. Localmente, se estima que tras la declaración de fiebre aftosa están dejando de ingresar al país unos US\$ 20 millones semanalmente.

El BCP realizó varias intervenciones en el mercado cambiario, vendiendo alrededor de US\$ 90 millones solo en la segunda quincena de noviembre.

En los primeros días de diciembre la cotización del dólar sigue en torno a los 4.440 Gs./US\$ y se mantendría en torno a esta cotización hasta fin de año.

EVOLUCIÓN DIARIA DEL TIPO DE CAMBIO NOMINAL



Ñamomba'e guasute umi mba'eporã orekóva ñande arandukuaa.
(Revaloricemos lo mejor de nuestra cultura)

Itaú. Ojejapo ndéve guarã.

Itaú

El BCP vuelve a reducir las tasas de las Letras

Desde principios de año los niveles de inflación observados generaron preocupación en el Banco Central, por lo cual decidieron elevar en forma sucesiva las tasas de interés de las Letras de Regulación Monetaria (LRM) para plazos cortos, intentando contener el consumo de corto plazo. Esta política contractiva del BCP provocó un freno en los créditos, que a principios de año crecían a una tasa de 38% y actualmente lo hacen a 16%. Esto se debe a que las instituciones financieras toman las tasas de las LRM como una referencia, entonces un aumento de las mismas tiende a llevar a un aumento de las tasas activas de los bancos. Desde hace unos meses la inflación se ha moderado volviendo a los niveles deseables de mediano plazo, principalmente a causa de los menores precios de los alimentos y la desaceleración que se dio en la economía. Esta tendencia de los precios podría consolidarse en los

primeros meses del próximo año. Ante esta situación, el BCP, decidió reducir la tasa de las LRM a 14 días en 0,5% en noviembre y en 0,75% en diciembre.

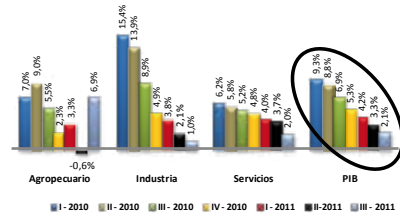
Tasas de las Letras de Regulación Monetaria (LRM)							
Mes // Plazo	14 días	35 días	63 días	91 días	182 días	245 días	365 días
Septiembre	1,10%	1,30%	1,40%	2,00%	2,20%	Licitación de montos fijos según necesidad, a la mejor oferta de tasas	
Octubre	1,60%	1,80%	1,90%	2,50%	2,70%	Licitación de montos fijos según necesidad, a la mejor oferta de tasas	
Noviembre	3,50%	3,75%	4,00%	Licitación de montos fijos según necesidad, a la mejor oferta de tasas			
Diciembre a Enero	4,50%	5,00%	Licitación de montos fijos según necesidad, a la mejor oferta de tasas				
Febrero	6,50%	7,00%	Licitación de montos fijos según necesidad, a la mejor oferta de tasas				
Marzo	7,00%	7,50%	Licitación de montos fijos según necesidad, a la mejor oferta de tasas				
Abril	8,00%	8,50%	Licitación de montos fijos según necesidad, a la mejor oferta de tasas				
Mayo a Julio	8,25%	8,75%	Licitación de montos fijos según necesidad, a la mejor oferta de tasas				
Agosto a Octubre	8,50%	Licitación de montos fijos según necesidad, a la mejor oferta de tasas					
Noviembre	8,00%	Licitación de montos fijos según necesidad, a la mejor oferta de tasas					
Diciembre	7,25%	Licitación de montos fijos según necesidad, a la mejor oferta de tasas					

Se frena la economía brasileña

Durante el tercer trimestre de este año, el PIB brasileño alcanzó US\$ 644 mil millones, esto representa un crecimiento nulo con respecto al trimestre anterior y de 2,1% comparado con el mismo periodo de 2010. Comparado con el trimestre anterior la industria tuvo una caída de 0,9%, impulsada principalmente por la industria de transformación la automotriz, textil y química. Esto a su vez tuvo un impacto negativo en los servicios que cayeron 0,3% en especial el transporte y el comercio. Por el lado de la demanda, si se compara con el mismo periodo de 2010 el consumo privado volvió a crecer pero a una tasa menor (2,8%), lo mismo ocurrió con la inversión (2,5%), pero cabe destacar que tanto el consumo como la inversión se contrajeron si se compara con el trimestre anterior, -0,1 y -0,2 respectivamente. Este enfriamiento de la economía brasileña es el resultado de las políticas monetarias y fiscales restrictivas aplicadas por el gobierno en la primera parte del año. Además la crisis global se suma como un nuevo factor de enfriamiento. Ante estos resultados, considerando el deterioro de la economía mundial, el último día de noviembre el Banco Central volvió a reducir la tasa de interés de referencia (SELIC) de 11,5 a 11% y podría seguir reduciéndola hasta mayo de 2012.

El gobierno brasileño retirará algunas de las medidas de contención crediticia adoptadas entre finales de 2010 e inicios de 2011. Algunas medidas a tomar serían: Eliminación del Impuesto sobre Operaciones Financieras de 2% a las inversiones extranjeras y eliminación del impuesto de 6% sobre inversiones de corto plazo. Además de reducciones impositivas a los electrodomésticos y ampliación de la exoneración impositiva a productos de la canasta familiar. Según las proyecciones del gobierno, el crecimiento del PIB estaría en torno al 3,2% para este año y al 4,5% para el 2012.

TASA DE CRECIMIENTO INTEANUAL DEL PIB Y LOS PRINCIPALES SECTORES



Jahayhu pe mba'e porã paraguayo rekópe.
(Amemos lo lindo de ser paraguayos)

Itaú. Ojejapo ndéve guarã.



Sabía Usted que...

- A partir del mes de octubre de 2011 Paraguay ya cuenta con una tasa de interés de referencia. Dicha tasa se denomina PYIBOR.
- La tasa PYIBOR es la tasa de interés a la cual los bancos están dispuestos a recibir dinero de los ahorristas. Es decir, es el promedio que el mercado financiero está dispuesto a pagar a los particulares por sus ahorros a la vista, en cajas de ahorro o a plazos en Certificados de Depósitos de Ahorro.
- Para calcular la tasa PYIBOR los bancos le pasan a la agencia de noticias Reuters sus tasas para depósitos de ahorro de Gs. 10.000 millones o más para los diferentes plazos. Reuters calcula el promedio de estas tasas y las publica una vez por semana.
- La ventaja de tener una tasa de interés pública de referencia es que la misma puede ser utilizada como base para ajustar cualquier tipo de acuerdo, como un crédito para la compra de una casa, un contrato de alquiler, un crédito para infraestructura de una empresa, o cualquier otro tipo de operaciones que normalmente son de largo plazo.
- Anteriormente la tasa de interés utilizada para ajustar contratos, proyectos o créditos se ajustaba en función al Índice de Precios del Consumidor o a las tasas de las Letras de Regulación Monetaria, pero estas variables pueden cambiar por causas que tengan poca o ninguna relación con el costo del dinero.
- Sin embargo, la tasa PYIBOR al representar el monto que los bancos están dispuestos a pagar por el dinero, es una mejor variable para el ajuste de transacciones de largo plazo.
- La existencia de este indicador más creíble y exacto contribuye a que las instituciones financieras estén más dispuestas a otorgar créditos de largo plazo.



Ñamomba'e guasujete umi mba'eporã orekóva ñande arandukuaa.
(Revaloricemos lo mejor de nuestra cultura)

Itaú. Ojejapo ndéve guarã.



Indicadores Económicos

Variable	MES			AÑO
	nov-10	oct-11	nov-11	2011
Inflación (%)	0,4	-0,8	-0,1	4,1*
Tipo de cambio (prom. mensual)				
USD	4.810	4.159	4.333	4.197**
Peso Argentino	1.206	940	917	989**
Real	2.712	2.311	2.380	2.472**
Euro	6.519	5.665	5.802	5.795**
Yen	57	53	55	51**
Importaciones (Mill. de US\$)	926,7	1.041,7	1.025,7	10.583,7*
Exportaciones (Mill. de US\$)	388,6	406,4	412,8	5.202,2*
Saldo - Letra de regulación (Mill. de Gs.)	3.577.040	5.255.800	4.666.000	-
Tasa Prom. - Letras de regulación (%)	3,87	8,50	8,09	-
Precios de productos (prom. mensual)				
Exportación de Soja (US\$/Ton.)	419	470	455	440**
Exportación de Carne Enfriada (US\$/Ton.)	6.119	0	0	6.013**
Exportación de Carne Congelada (US\$/Ton.)	3.890	0	4.941	4.235**
Ganado en Ferias (US\$/Kg.)	1,67	1,68	1,62	1,92**

* Acumulado a Noviembre 2011
** Promedio Año 2011

Variable	AÑO				
	2006	2007	2008	2009	2010*
PIB (Mill. de US\$ Corrientes)	9.289	12.260	16.874	14.255	18.314
PIB per cápita (US\$ Corrientes)	1.546	2.003	2.709	2.248	2.839
Crecimiento Económico (%)	4,3	6,8	5,8	-3,8	15,0
Inflación (%)	12,5	6,0	7,5	1,9	7,2
Superávit Fiscal (como % del PIB)	0,5	1,0	2,5	0,1	1,0
Deuda Pública Externa (Mill. de US\$)	2.230,1	2.196,7	2.232,2	2.236,9	2.238,1
Reservas internacionales (Mill. de US\$)	1.702,7	2.462,2	2.864,1	3.860,7	4.130,0
Población (habitantes)	5.946.471	6.054.976	6.163.913	6.273.103	6.381.940
Tasa de Desempleo abierto (%)	6,7	5,6	5,7	6,4	5,7
Tasa de Subempleo (%)	24,0	26,5	26,5	25,1	22,9

*Cifras preliminares

Otros Datos (Promedio de Octubre 2011)

Tasa Labor 6 meses (%)	0,670	Soja - Mar 2012 (US\$/Ton)	433,10
Tasa Prime (%)	3,25	Maiz - Dic 2011 (US\$/Ton)	249,66
Tasa Fed (%)	0 - 0,25	Trigo - Dic 2011 (US\$/Ton)	232,49
Tasa BCE (%)	1,25	Algodón - Dic 2011 (US\$/Ton)	2.102,09
Euro / US\$	1,356	Petróleo Brent (US\$/Barril)	110,49

(Cierre de Octubre 2011)

Tasa Labor 6 meses (%)	0,734	Soja - Mar 2012 (US\$/Ton)	419,18
Tasa Prime (%)	3,25	Maiz - Dic 2011 (US\$/Ton)	239,37
Tasa Fed (%)	0 - 0,25	Trigo - Dic 2011 (US\$/Ton)	225,57
Tasa BCE (%)	1,25	Algodón - Dic 2011 (US\$/Ton)	2.004,22
Euro / US\$	1,344	Petróleo Brent (US\$/Barril)	110,45



Jahayhu pe mba'e porã paraguayo rekópe.
(Amemos lo lindo de ser paraguayos)

Itaú. Ojejapo ndéve guarã.

